


Mermaid
HAIR



SPIN AUTOMATIC CURLER

A woman with blonde hair and blue eyes is shown on the left side of the image. On the right side, a hand is holding a pink hair curler with a section of blonde hair wrapped around it. The background is a solid light pink color.

**Thank you for purchasing a
Mermade. We hope you love it!**

We make tools & products that change the **hair game**. We are a team of hair enthusiasts inspiring a new generation of **hairedressers, stylists** & the **everyday human**.

Now, we're creating the next **game-changer** hair tools & products. We lead the pack. We change the game. We create the trends.

Get **10% off** your next order with code **THANKYOU10**

Mermade
HAIR

Get to know your Mermade

Are you ready for the best hair of your life?

Cool Tip

Allows for easy styling

25mm Ceramic Tourmaline Barrel

Advanced ceramic ionic plates ensure waves are long-lasting + shiny

Advanced technology

State of the art heat technology heats up extremely fast and decreases unnecessary damage to the hair

Dual Rotation

360° clockwise & anti-clockwise rotation to help with even curls & waves

Safety

Auto-shut off after 60 minutes + safety stand

Clamp

Long clamp for easy styling

Set Button

Turns the barrel back to the starting position

Temperature control

100°C/210°F -
220°C/430°F

Power Button

On/Off function

Cord

2.5m salon quality swivel cord



How to use the Spin Automatic Curler

STEP ONE

Connect the plug to the power supply. Press the ON/OFF button at the bottom of the tool to turn the MERMADE Spin 'ON'. The '-' and '+' buttons indicate temperature control, with the right button increasing the temperature and left button decreasing the temperature.

STEP TWO

Choose the temperature according to your hair type. We suggest starting at the lowest temperature and changing as per needed. Fine or damaged hair should stay at a lower temperature and thick or coarse hair will generally need to be at a higher temperature.

STEP THREE

Ensure your hair is dry and clamp towards the bottom of the barrel depending on hair length. Press 'L' to curl your hair in a left rotating direction and 'R' to curl your hair in a right rotating direction. Hold down the 'L' or 'R' button down to spin the barrel. **BE CAREFUL TO TAKE YOUR FINGER OFF THE BUTTON BEFORE YOU APPROACH THE HEAD/SCALP AREA.**

The barrel will continue to spin if you keep your finger on the button. You can also wrap the hair around the tool without using the rotational buttons like a normal curling wand. Press 'Set' button to reset clamp. 'Set' turns the barrel back to the starting position Repeat on whole head.

STEP FOUR

Hold for 3-10 seconds depending on how defined you want your curls. Unwrap the hair or release the clamp to remove the hair from the barrel. Repeat the same action on the rest of your hair. Smaller sections create a tighter curl and bigger sections create a more loose curl. Brush out for an on-trend look. It is recommended to change the direction of the curl on either side of the head.

STEP FIVE

Wait for hair to cool then brush or comb the curls out for waves. After using, turn the power off and ensure it cools down before safely storing away.



The Mermade Spin has a motorised function that, if impaired could cause serious pain or burns to the scalp. If the Spin continues to rotate once you have removed your finger from the button, immediately release the clamp, slide hair out and turn off.

When not in use, turn off and unplug the curling iron. Allow the iron to cool, and store out of reach of children in a safe, dry location.

To clean the unit, be sure the unit is cool and unplugged. Wipe the handle and barrels with a damp cloth.



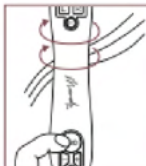
Got questions? Email us at hello@mermadehair.com

HOW TO STYLE WITH MERMADE SPIN ROTATING HAIR CURLER



STEP 1

Open clamp and secure ends of hair towards the bottom of the barrel.



STEP 2

Hold 'L' or 'R' to start rotation. Release button to stop rotation.



STEP 3

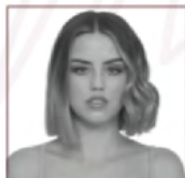
Hold for 3-10 seconds. Open clamp to release hair.



STEP 4

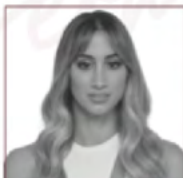
Press 'Set' button to reset clamp. Repeat on whole head.

THREE CURLS. ONE TOOL.



VERTICAL HOLD

Textured Waves



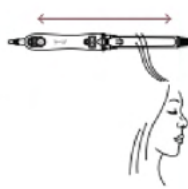
DIAGONAL HOLD

Textured Waves



HORIZONTAL HOLD

Sleek Waves



**IMPORTANT SAFETY INSTRUCTIONS.
BEFORE USING THIS APPLIANCE READ ALL
INSTRUCTIONS AND CAUTIONARY
MARKINGS.**

PRODUCT: Spin Automatic Curler 25mm
Pink/Black MODEL NUMBER/S: MH1011,
MH1014, MH1012, MH1013, MH1031, MH1032,
MH1033, MH1034

MATERIAL: ABS NANO-TITANIUM CERAMIC
COATING **HEATER TYPE:** DOUBLE PTC

TEMPERATURE DISPLAY: LCD

MIN TEMP: 100°C/210°F

MAX TEMP: 220°C/430°F

VOLTAGE: 100-240V, 50-60Hz, 45-65W
(UNIVERSAL VOLTAGE) **LINE LENGTH:** 2.5M
360 DEGREE ROTATING POWER CORD

**AS WITH MOST ELECTRICAL MACHINES,
ELECTRICAL PARTS ARE ELECTRICALLY LIVE
EVEN WHEN THE SWITCH IS OFF. TO
REDUCE THE RISK OF BURNS, FIRE,
ELECTRIC SHOCK OR INJURY TO PERSONS:**

1. Always unplug appliance immediately after using. An appliance should never be left unattended when it is plugged in.
2. Do not use while bathing or sleeping.
3. Do not place or store the machine where it can fall or be pulled into a tub or sink.
4. Do not place in or drop in water or any other liquid.
5. If the machine falls into water, unplug it immediately. Do not reach into the water.
6. Use this appliance only for its intended use as described in this manual. Do not use attachments not recommended by manufacturer.
7. Never operate this appliance if it has a damaged cord or plug, if it is not working properly, if it has been dropped or damaged, or if it has been dropped into water.
8. Keep cord away from the heated surfaces. Do not wrap the cord around the appliance.
9. Do not use an extension cord.



ATTENTION

1. This appliance is not intended for use by persons under the age of 12 years old, unless supervised by an adult.
2. It is recommended this appliance should not be used by persons who have reduced physical, sensory or mental capabilities, or lack of experience and knowledge, unless they are supervised by a person responsible for their safety.
3. If the supply cord is damaged, it must be replaced by the manufacturer, its service agent or similarly qualified persons in order to avoid a hazard.
4. Do not use this appliance near bathtubs, showers, basins or other vessels containing water.
5. Keep appliance out of reach from young children, particularly during use and cool down.
6. Never leave appliance unattended when it is connected to a power supply. Always place the appliance with the safety stand on a heat-resistant, stable flat surface.
7. Do not use on wet, damp or synthetic hair.
8. For additional protection, the installation of a residual current
9. device (RCD) having a rated residual operating current not exceeding 30mA is advisable in the electrical circuit supplying the bathroom. Ask your installer for advice.
10. Always do a strand test before using on your hair as heat can affect some hair colour, in particular on freshly coloured or toned hair.

SAFETY

- Take extra care to ensure the hot plates do not come into contact with the skin, eyes or body.
- Use a mirror when using the appliance to assist with safe usage.
- Do not place tool on surfaces that are not heat resistant.
- Polythene bags over the product and packaging may be dangerous.
- To avoid danger of suffocation, keep away from babies and children. These bags are not toys.

- This appliance may not be treated as household waste. It should
- be handed to an appropriate collection point for the recycling
- of Electrical and Electronic equipment. By ensuring this product
- is disposed of correctly, you will help prevent potential negative consequences for the environment and human health, which could otherwise be caused by inappropriate waste handling of this product.
- Do not attempt to repair the appliance yourself. This appliance has no user serviceable parts.

WARNING: POSSIBLE ELECTRIC SHOCK. DO NOT IMMERSIVE IN WATER OR USE WHILE BATH

LIMITED TWO YEARS WARRANTY

Mermade Hair warrants this product against any defects that are due to faulty material or workmanship for a two- year period from the original date of consumer purchase. This warranty does not include damage to the product resulting from accident or misuse. If the product should become defective within the warranty period, we will replace it free of charge. Contact returns@mermadehair.com for Warranty issues.

This warranty does not cover products damaged by the following:

- Accident, misuse, abuse or alteration of the product
- Servicing by unauthorized persons
- Use with unauthorized accessories
- Wrapping cord around appliance causing premature wear & breakage
- Any other conditions beyond our control

MERMADE HAIR SHALL NOT BE RESPONSIBLE FOR ANY INCIDENTAL, SPECIAL OR CONSEQUENTIAL DAMAGES RESULTING FROM THE USE OF THIS PRODUCT. ALL IMPLIED WARRANTIES, INCLUDING BUT NOT LIMITED TO IMPLIED WARRANTIES OF FITNESS AND

MERCHANTABILITY, ARE LIMITED IN DURATION TO TWO YEARS FROM DATE OF ORIGINAL PURCHASE. KEEP ORIGINAL SALES RECEIPT AS PROOF OF PURCHASE FOR WARRANTY PURPOSES OR REGISTER YOUR WARRANTY ONLINE.

This warranty gives you specific legal rights and you may also have other rights which vary from state to state or province to province. Some states do not allow that exclusion or limitation of incidental, special, or consequential damages.

REGISTER YOUR WARRANTY AND REVIEW INSTRUCTIONS HERE: <https://qrco.de/bbSv60>



Mermade
HAIR

Questions or comments:

Manufacturer:

Mermade Hair Pty Ltd Email
hello@mermadehair.com
www.mermadehair.com
 (08) 6118 8408
 1/649 Beaufort St, Mt Lawley,
 WA, 6050, Australia

M

**WAŻNE INSTRUKCJE DOTYCZĄCE
BEZPIECZEŃSTWA.
PRZED UŻYCIEM URZĄDZENIA NALEŻY
PRZECZYTAĆ WSZYSTKIE INSTRUKCJE I
OSTRZEŻENIA.**

PRODUKT: Automatycznie obracająca się lokówka
25 mm

Różowa/Czarna NUMER MODELU/MODELI:
MH1011, MH1014, MH1012, MH1013, MH1031, MH1032,
MH1033, MH1034

MATERIAŁ: ABS NANO-TYTANOWA POWŁOKA
CERAMICZNA

RODZAJ GRZAŁKI: PODWÓJNA PTC
WYŚWIETLACZ WARTOŚCI TEMPERATURY: LCD

TEMP. MIN.: 100°C/210°F

TEMP. MAKS.: 220°C/430°F

NAPIĘCIE: 100-240 V, 50-60 Hz, 45-65 W (NAPIĘCIE
UNIERSALNE)

DŁUGOŚĆ PRZEWODU: 2,5 M PRZEWÓD
ZASILAJĄCY OBROTOWY 360 STOPNI

**TAK JAK W PRZYPADKU WIĘKSZOŚCI URZĄDZEŃ
ELEKTRYCZNYCH, CZĘŚCI ELEKTRYCZNE SĄ POD
NAPIĘCIEM NAWET WTEDY, GDY WYŁĄCZNIK
JEST WYŁĄCZONY. ABY ZMNIJSZYĆ RYZYKO
POPARZEŃ, POŻARU, PORĄŻENIA PRĄDEM LUB
WYSTĄPIENIA OBRAŻEŃ CIAŁA:**

1. Zawsze odłączyć urządzenie natychmiast po jego użyciu. Urządzenie nie powinno pozostawać bez nadzoru, gdy jest podłączone do prądu.
2. Nie używać urządzenia podczas kąpieli lub snu.
3. Nie umieszczać ani nie przechowywać urządzenia w miejscach, w których może ono spaść lub zostać wciągnięte do wanny lub zlewu.
4. Nie umieszczać ani nie wrzucać do wody lub innych cieczy.
5. Jeśli urządzenie wpadnie do wody, należy natychmiast odłączyć je od zasilania. Nie wyłaniać urządzenia z wody.
6. Urządzenia używać wyłącznie zgodnie z przeznaczeniem opisanym w instrukcji obsługi. Nie używać akcesoriów, które nie zostały wskazane przez producenta.
7. Nigdy nie używać urządzenia, jeśli ma uszkodzony przewód lub wtyczkę, jeśli nie działa poprawnie, jeśli zostało upuszczone lub uszkodzone, lub jeśli wpadło do wody.
8. Trzymać przewód z dala od nagrzewających się powierzchni. Nie owijać przewodu wokół urządzenia.
9. Nie używać przedłużacza.

UWAGA

1. To urządzenie nie jest przeznaczone do użytku przez osoby poniżej 12. roku życia, chyba że znajdują się one pod opieką osoby dorosłej.
2. Zaleca się, aby urządzenie nie było używane przez osoby o ograniczonych zdolnościach fizycznych, sensorycznych lub umysłowych, a także przez osoby nieposiadające doświadczenia i wiedzy, chyba że znajdują się one pod nadzorem osoby odpowiedzialnej za ich bezpieczeństwo.
3. Jeżeli przewód zasilający jest uszkodzony, musi on zostać wymieniony przez producenta, jego przedstawiciela serwisowego lub osoby o podobnych kwalifikacjach w celu uniknięcia zagrożenia.
4. Nie używać urządzenia w pobliżu wanien, pryszniców, umywalk lub innych zbiorników z wodą.
5. Urządzenie przechowywać w miejscu niedostępnym dla małych dzieci, szczególnie podczas jego użytkowania i schładzania.
6. Nigdy nie pozostawiać urządzenia bez nadzoru, gdy jest ono podłączone do zasilania. Zawsze umieszczać urządzenie na stabilnej, płaskiej powierzchni odpornej na wysoką temperaturę.
7. Nie stosować na mokrych, wilgotnych lub syntetycznych włosach.
8. W celu dodatkowej ochrony w obwodzie elektrycznym zasilającym łazienkę zaleca się zainstalowanie wyłącznika różnicowoprądowego (ang. Device, RCD)
9. o znamionowym prądzie różnicowym nieprzekraczającym 30 mA. O informację na ten temat należy zwrócić się do specjalisty.
10. Przed użyciem urządzenia na włosach zawsze należy wykonać test na pasmie włosów, ponieważ wysoka temperatura może mieć wpływ na niektóre kolory włosów, zwłaszcza w przypadku włosów świeżo farbowanych lub tonowanych.

BEZPIECZEŃSTWO

- Zachować szczególną ostrożność, aby nie dopuścić do kontaktu gorących płyt ze skórą, oczami lub ciałem.
- Podczas korzystania z urządzenia używać lustra w celu zapewnienia bezpiecznego użytkowania.
- Nie umieszczać urządzenia na powierzchniach, które nie są odporne na wysoką temperaturę.
- Worki polietylenowe na produkcie i opakowaniu mogą być niebezpieczne.
- Aby uniknąć uduszenia, należy trzymać je z dala od niemowląt i dzieci. Worki te nie są zabawkami.
- To urządzenie nie może być traktowane jako odpad domowy. Urządzenie należy przekazać do odpowiedniego punktu zbiórki
- zajmującego się recyklingiem sprzętu



M

- elektrycznego i elektronicznego. Zapewniając prawidłową utylizację
- tego produktu, użytkownik pomoże zapobiec potencjalnym negatywnym wpływom na środowisko i zdrowie ludzkie, które mogłyby zostać spowodowane niewłaściwym postępowaniem z odpadami tego produktu.
- Nie podejmować prób samodzielnej naprawy urządzenia. Urządzenie nie składa się z części, które mogą być naprawiane przez użytkownika

**OSTRZEŻENIE: MOŻLIWOŚĆ PORAŻENIA PRĄDEM.
NIE ZANURZAĆ W WODZIE ANI NIE UŻYWAĆ
PODZAS KĄPIELI**

OGRANICZONA DWULETANIA GWARANCJA

Firma Mermade Hair udziela gwarancji na niniejszy produkt w zakresie wszelkich wad wynikających z wadliwego materiału lub wykonania na okres dwóch lat od pierwotnej daty zakupu przez konsumenta.

Gwarancja nie obejmuje uszkodzeń produktu wynikających z wypadku lub niewłaściwego użytkowania. Jeżeli produkt okaże się wadliwy w okresie gwarancyjnym, wymienimy go bezpłatnie. W sprawach związanych z gwarancją należy wysłać wiadomości e-mail na adres returns@mermadehair.com.

Niniejsza gwarancja nie obejmuje produktów uszkodzonych w wyniku:

- Wypadku, niewłaściwego użycia, nadużycia lub zmiany produktu
- Serwisowania produktu przez osoby nieupoważnione
- Użytkowania urządzenia z niedozwolonymi akcesoriami
- Owijania przewodu wokół urządzenia, prowadzącego do przedwczesnego zużycia i uszkodzenia
- Wszelkie inne warunki będące poza zakresem kontroli producenta

**FIRMA MERMADE HAIR NIE PONOSI
ODPOWIEDZIALNOŚCI ZA JAKIEKOLWIEK
PRZYPADKOWE, NADZWYCZAJNE LUB
POŚREDNIE SZKODY WYNIKAJĄCE Z
UŻYTKOWANIA NINIEJSZEGO PRODUKTU.**

**WSZYSTKIE DOMNIEMANE GWARANCJE, W TYM
MIĘDZY INNYMI DOMNIEMANE GWARANCJE
PRZYDATNOŚCI I WARTOŚCI HANDLOWEJ, SĄ
OGRANICZONE DO OKRESU DWÓCH LAT OD
DATY PIERWOTNEGO ZAKUPU. ZACHOWAĆ
ORYGINALNY PARAGON SPRZEDAŻY
STANOWIĄCY DOWÓD ZAKUPU DO CELÓW
GWARANCYJNYCH LUB DOKONAĆ REJESTRACJI
GWARANCJI ONLINE.**

Niniejsza gwarancja przyznaje użytkownikowi określone prawa, które mogą się różnić w zależności od stanu lub prowincji. Niektóre stany nie zezwalają na wyłączenie lub ograniczenie szkód przypadkowych, nadzwyczajnych lub pośrednich.

**ZAREJESTRUJ GWARANCJĘ I ZAPOZNAJ SIĘ Z
INSTRUKCJAMI TUTAJ:** <https://qrco.de/bbSv60>



Mermade
HAIR

Producent:

1/649 Beaufort St, Mt Lawley,
WA, 6050, Australia
Pytania lub uwagi:
Mermade Hair Pty Ltd
E: hello@mermadehair.com
W: www.mermadehair.com
Tel: (08) 6118 8408

M



Mermade
HAIR

Got questions? Email us at hello@mermadehair.com
[@mermade.hair](https://www.instagram.com/mermade.hair) [mermadehair.com](https://www.facebook.com/mermadehair.com) [#mermadehair](https://www.tiktok.com/@mermadehair)